

**Midland**

**Neptune 100**

Meri-VHF-puhelin

# Sisällysluettelo

## Sisällysluettelo

Sisällysluettelo.....	2
1. Turvallisuus ennen kaikkea.....	4
1.1 Ohjeen merkintätavat.....	4
1.2 Varoitukset.....	4
1.3 ETSI -tiedot.....	5
1.4 Tuotetuki.....	5
1.5 Ohjekirjasta.....	5
2. Esittely.....	6
2.1 Yleistä.....	6
3. Säädinten ja liitäntöjen kuvaukset.....	7
3.1 Etupaneeli.....	7
3.2 Takapaneeli (liitännät).....	8
3.3 Mikrofoni.....	9
4. Asennus.....	10
4.1 Pakkauksen sisältö.....	10
4.2 Lähetinvastaanottimen sijoitus.....	11
4.3 Lähetinvastaanottimen kiinnitys.....	12
4.4 Käyttökulman säätäminen.....	13
4.5 Antennin asennus / elektromagneettinen altistuminen.....	13
4.6 Mikrofonin kiinnitys.....	13
4.7 Liitännät.....	14
5. Käyttöohjeet.....	15
5.1 NEPTUNE 100:n virran kytkeminen ja katkaisu.....	15
5.2 Äänenvoimakkuuden säätö.....	15
5.3 Kohinasalvan säätö.....	15
5.4 Radiokanavan valinta.....	15
5.5 Lähetys ja vastaanotto.....	15
5.6 Korkean ja matalan lähetystehon valinta.....	16
5.7 Kanavan 16 pikavalinta.....	16
5.8 Näytön valaisu.....	16
6. Skannaustoiminnot.....	17
6.1 Kanavaskannaus.....	17
6.2 Kaksoiskuuntelu ja kolmoiskuuntelu.....	17
6.3 MEM-toiminto.....	18
7. Käyttö GPS:n kanssa.....	19
7.1 Toiminto.....	19
7.2 GPS-tiedot näytöllä.....	19
8. Digital Selective Calling (DSC).....	20
8.1 Johdanto.....	20
8.2 Mobile Marine Identification Service (MMSI).....	20
8.3 DSC-valikon käyttö.....	20
8.4 Yksittäinen kutsu.....	20
8.5 Ryhmäkutsu.....	21
8.6 Yleinen kutsu kaikille laivoille.....	21
8.7 DSC-hätäkutsu.....	21

8.8 Sijaintipyyntö.....	22
8.9 STAND BY.....	22
9. DSC-kutsun vastaanottaminen.....	23
9.1 Hätkutsun vastaanottaminen.....	23
9.2 Yksittäinen kutsu.....	23
10 Muokkaus.....	23
10.1 ”Log” (Vastaanotettujen kutsujen loki).....	23
10.2 ”Dir” (MMSI-hakemisto).....	24
10.3 GPS.....	24
10.4 GPS SELECT (GPS:n valinta).....	25
10.5 ”Beep” (Ota/poista käytöstä näppäinäänet).....	25
10.6 Näytön/näppäimistön taustavalo.....	25
10.7 Taajuusalueen valinta.....	25
10.8 LCD-näytön kontrasti.....	26
10.9 MMSI (Henkilökohtaisen ja ryhmä-MMSI-koodin asettaminen).....	26
10.10 ”ATIS” (ATIS-koodin asettaminen ja automaattisen lähetyksen aktivointi/deaktivointi) .....	26
11 Yksityiskanavien ohjelmointi ja valinta.....	27
12 Huolto.....	27
12.1 Huolto ja varoitukset.....	27
13 Ongelmanratkaisupuos.....	28

# 1. Turvallisuus ennen kaikkea

## 1.1 Ohjeen merkintätavat

Käytön helpottamiseksi, tässä ohjeessa käytetään seuraavia merkintätapoja ilmaisemaan kiireellisiä tilanteita, käytännön neuvoja ja yleistä tietoa.

**Tämän kaltaiset varoitukset sisältävät tärkeää tietoa, joka koskee teknisiä korjauksia, vaarallisia olosuhteita, turvallisuusvaroituksia, neuvoja ja/tai muita tärkeitä tietoja. Varoitusten huomiotta jättämisestä voi seurata vakavia ongelmia ja/tai vaurioita ja/tai vahinkoa sinulle itsellesi.**

*Tämän kaltaiset huomautukset sisältävät käytännön neuvoja joita kannattaa noudattaa, jotta NEPTUNEstä saa irti kaiken mahdollisen.*

## 1.2 Varoitukset

### 1.2a Yleiset varoitukset

- Tämä laite on D-luokan digitaalisten merilaitteiden rajoitusten mukainen. Rajoitukset luotiin vahingollisten häiriöiden minimoimiseksi.
- Tätä laitetta tulee käyttää vain navigointiapuna. Sen asetuksiin voivat vaikuttaa lukuisat tekijät, kuten laitteen puutteet tai rikkoontuminen, ympäröivät tekijät tai vääränlainen käyttö.
- On käyttäjän vastuulla navigoida järkevästi ja riittävän hillitysti, eikä tätä laitetta saa pitää riittävän hillinnän korvikkeena.
- Älä aukaise radiolaitetta mistään syystä! NEPTUNE 100:n tarkkuusmekaniikan ja elektroniikan korjaus vaativat ammattitaitoa ja erityisvälineitä; samasta syystä radion rakennetta ei tulisi koskaan muokata, koska se on valmiiksi kalibroitu parhaan toiminnan aikaansaamiseksi. Laitteen luvaton avaaminen aiheuttaa takuun raukeamisen.

### 1.2b Radiotaajuudet/asennus

- Midland suosittelee, että noudatat radiosäteilylle altistumisen eston säädöksiä. Laitteen luvaton muuttaminen tai modifiointi voi johtaa siihen, ettei laite ole ETSI-säädösten mukainen.
- Tämä VHS DSC lähetinvastaanotin generoi ja säteilyttää elektromagneettista energiaa (EME) radiotaajuudella (RF), ja siksi se täytyy asentaa käyttöpaikkaan joka on tämän ohjekirjan ohjeiden ja voimassaolevien säädösten mukainen. Näiden ohjeiden noudattamatta jättämisestä voi seurata vahinkoa sinulle itsellesi tai vaurioita laitteelle.
- Älä käytä NEPTUNE 100:a ennen kuin olet liittänyt siihen toimivan antennin – vaikka NEPTUNE 100 on suojattu, käyttö ilman antennia voi vakavasti vaurioittaa lähetintä.
- Älä lähetä ennen kuin olet varmistanut että antenni on oikein kytketty. Pysy lähetyksen aikana vähintään 1m etäisyydellä antennista.

### 1.2c Lähettimen automaattinen tunnistustoiminto (ATIS)

- Tarpeen vaatiessa meri-VHF-puhelimesi voi aktivoida ATIS-toiminnon. ATIS-toiminnon voi aktivoida kun radiota käytetään Euroopan sisäisillä purjehdittavilla vesillä, missä vaaditaan tunnistetietojen automaattinen lähettäminen. Jos haluat lisätietoja, ota yhteyttä paikallisiin viranomaisiin.

### **1.2d Ympäristö**

- **Kiinnitä huomiota vallitseviin olosuhteisiin – vaikka NEPTUNE 100 on suunniteltu toimimaan kaikkein vaativimmissakin olosuhteissa, on tärkeää estää laitteen altistuminen liialliselle kosteudelle tai pölylle, tai -15°C kylmemmälle tai +55°C kuumemmalle lämpötilalle. Vältä altistamasta laitetta suoralle auringonvalolle.**
- **Vältä kolauksia tai liiallista tärinää – NEPTUNE 100 on rakennettu kestäväksi täräyksiä ja tärinää, kunhan se on sähkölaitteiden yleisen kestävyysrajoissa.**
- **Älä käytä laitetta ympäristössä jossa on räjähdysvaara. Yksikin kipinä voi aiheuttaa räjähdyksen.**

### **1.3 ETSI -tiedot**

ETSI (Euroopan telekommunikaatiostandardi-instituutti) on määritellyt erityiset vaatimukset (EN 301 025-2/3) meri-VHF-puhelimille joissa on ”D”-luokan DSC-toiminto. Ei saa käyttää SOLAS-aluksissa.

### **1.4 Tuotetuki**

Kehotamme sinua kirjoittamaan lähetinvastaanottimesi sarjanumeron muistiin. Numero lukee laitteen takapaneelissa, ja on hyödyllinen jos radiososi tarvitsee korjausta/tuotetukea tai jos se on kadonnut tai varastettu.

Sarjanumero: \_\_\_\_\_

### **1.5 Ohjekirjasta**

Tämä ohje on kirjoitettu, jotta saisit kokonaisvaltaista, tarkkaa ja ajan tasalla olevaa tietoa NEPTUNE 100 -radiostasi. Valmistaja ei kuitenkaan vastaa laitteen käytössä sattuvista viheistä, joihin se ei voi vaikuttaa. Kuvatut laitteet ja vaihtoehdot voivat vaihdella riippuen käyttömaasta.

## 2. Esittely

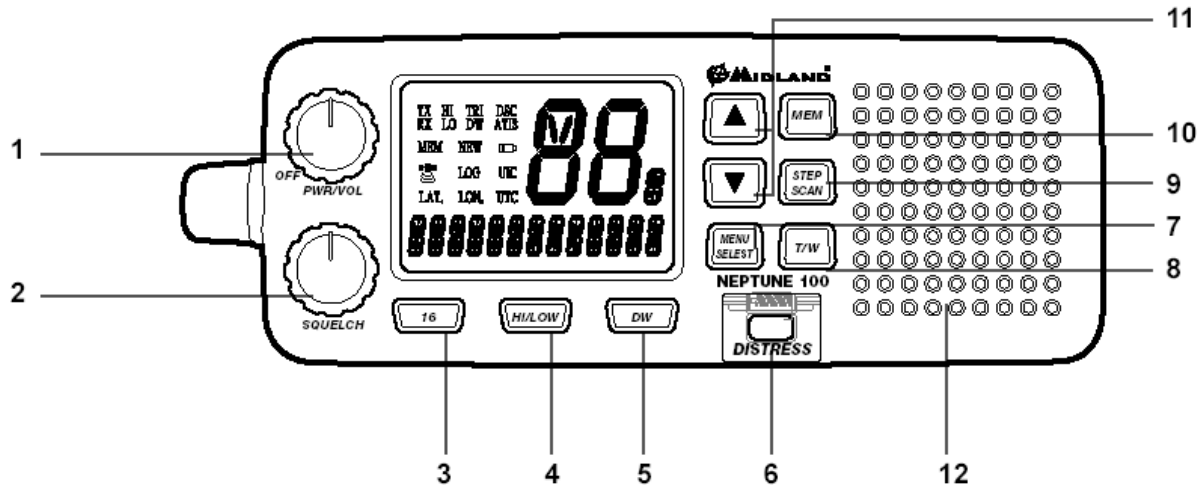
### 2.1 Yleistä

Onnittelut Midlandin NEPTUNE 100 -meri-VHF-radion valinnasta. Tämä tuote on korkealuokkainen liikuteltava meri-VHF-DSC-lähetinvastaanotin. Seuraavassa sen pääominaisuudet:

- **Kaikki saatavilla olevat kansainväliset kanavat** asennettu
- **Korkea lähetysteho 25 W**, joten käyttäjä voi olla yhteydessä pitkien matkojen päähän, ja matala lähetysteho 1 W, joten lyhyillä etäisyyksillä viestittäessä virrankulutus on minimoitu.
- **Pääasialliset komennot annettavissa mikrofonista** – kanavanvaihto ja kanavan 16 valinta.
- **Taustavalaistu LCD-näyttö ja säädettävä kontrasti** – näyttää jatkuvasti NEPTUNE 100:n parametrit ja asetukset, optimaalisesti visualisoituna.
- **Mahdollisuus 20 yksityisen kanavan ohjelmointiin** erillisen ”PGR NEPTUNE 100” -ohjelmointilaitteen avulla. Muista, että yksityisten kanavien käyttö on kansallisen viranomaisen hallinnoimaa: tästä syystä kannattaa ottaa yhteys paikalliseen radioliikenneviranomaiseen.
- **Erittäin hyvä vedenkestävyys**, IPX7-standardin mukainen.
- **Suoravalintanäppäin kanavalle 16** – välitön pääsy kanavalle 16 (yleinen hätäkanava merillä)
- **NMEA-yhteys** – mukana tulevalla yhteysjohdolla voit helposti yhdistää lähetinvastaanottimen GPS-laitteeseen, kuten GR213 tai muu yhteensopiva GPS. Kun laitteet on yhdistetty, näyttö näyttää automaattisesti päivitettävät koordinaatit (pituus ja leveys) sekä aikatiedot.
- **DSC Digital Selective Calling** – Parantaa turvallisuutta vesillä ja mahdollistaa pikaisten viestien automaattisen lähetyksen (lähetinvastaanotin tukee DSC-toimintoa tätä varten suunnitellun DSC-yksikön avulla, joka on ITU-R -standardin M493-11 Luokka D -vaatimusten mukainen.)
- **MMSI-hakemisto**, mikä yksinkertaistaa DSC-viestien lähetyksen tutuille kontakteille ja näyttää kontaktin nimen näytöllä.
- **Kiinnitys säädettävään kehikkoon**, jolloin laitteen asentoa voi säätää kaikissa olosuhteissa.
- **Liitäntä ulkoiseen kaiuttimeen** (vaihtoehtoinen) – jotta voit kuunnella viestintää kauempana lähetinvastaanottimesta.
- Parantaakseen laatua edelleen, valmistaja varaa oikeuden muuttaa yllälueteltuja ominaisuuksia ilman etukäteisilmoitusta. Voit tarkistaa päivitykset ohjeisiin osoitteesta [www.cte.it](http://www.cte.it) tai jälleenmyyjältäsi.

## 3. Säädinten ja liitäntöjen kuvaukset

### 3.1 Etupaneeli



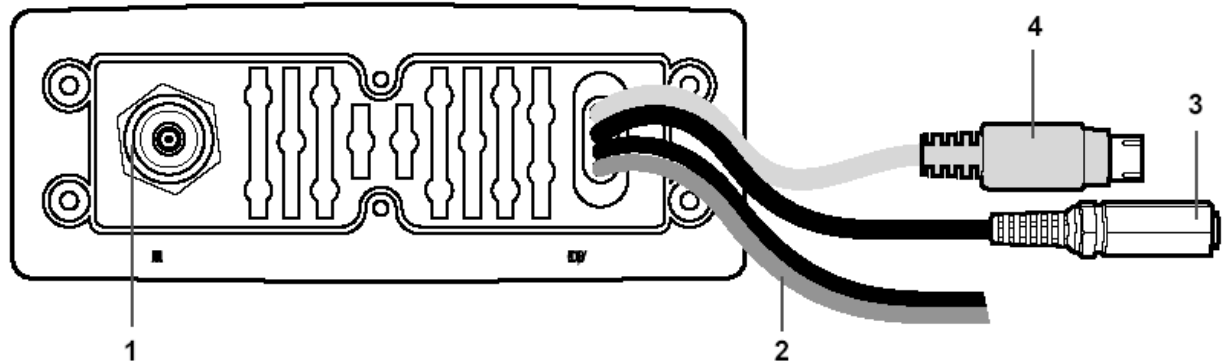
1. OFF/VOLUME-nappi  
Kytkee NEPTUNE 100:n virran päälle ja pois, ja säätää kaiuttimen äänivoimakkuutta.
2. Kohinasalpanuppi  
Säätää kohinasalvan tasoa (poistaa kohinan kun radio ei vastaanota signaalia).
3. 16-näppäin  
Tällä näppäimellä pääset nopeasti kanavalle 16.
4. HI/LOW-näppäin  
HI/LOW-näppäimellä voit valita korkean tai matalan lähetystehon.
5. DW-näppäin  
Tästä näppäimestä voit aktivoida kaksoiskuuntelutoiminnon, jolloin radio kuuntelee kahta valitsemaasi kanavaa samanaikaisesti.
6. DISTRESS-näppäin  
Pehmeän suojuksen alla olevalla napilla voit lähettää hätäkutsun. Hätäkutsu sisältää MMSI-tunnistekoodisi ja hädän luonteen. Jos radioon on kytketty GPS-laite, kutsuun sisällytetään tietoja sijainnistasi ja ajankohdasta.  
*Hätäkutsutoiminto, tai mikään muukaan DSC-lähetystoiminto, ei ole saatavilla ennen kuin MMSI-koodi on syötetty laiteeseen.*
7. MENU/SELECT-näppäin  
Tällä näppäimellä voit siirtyä puhelimen valikkoon ja vahvistaa valintasi.
8. T/W-näppäin  
Tämä näppäin aktivoi kolmoiskuuntelutoiminnon, jolloin radio kuuntelee kolmea eri kanavaa samanaikaisesti.
9. STEP/SCAN-näppäin  
Tällä näppäimellä voit valita kahdesta eri skannausvaihtoehdosta.
10. MEM-näppäin  
Tällä näppäimellä voit tallentaa valitun kanavan muistiryhmään.
11. Ylös/Alas-näppäimet ▲/▼

Näillä näppäimillä voit selata valikkoa ja vaihtaa radiokanavaa.

## 12. Sisäinen kaiutin

Takaa tulevien viestien selkeän kuuluvuuden.

### 3.2 Takapaneeli (liitännät)



**Varoitus! Virheelliset kytkennät tai oikosulut voivat vakavasti vaurioittaa NEPTUNE 100:a. Ennen kuin teet mitään kytkentöjä, katso kyseinen kohta ohjekirjasta.**

#### 1. Antenniliitäntä

SO 239-liittimeen kytketään sopiva antenni.

#### 2. Virtajohto

Punamusta johto tulee kytkeä 12 Vdc:n virtalähteeseen (punainen on positiivinen).

#### 3. Liitäntä ulkoiselle lisäkaiuttimelle

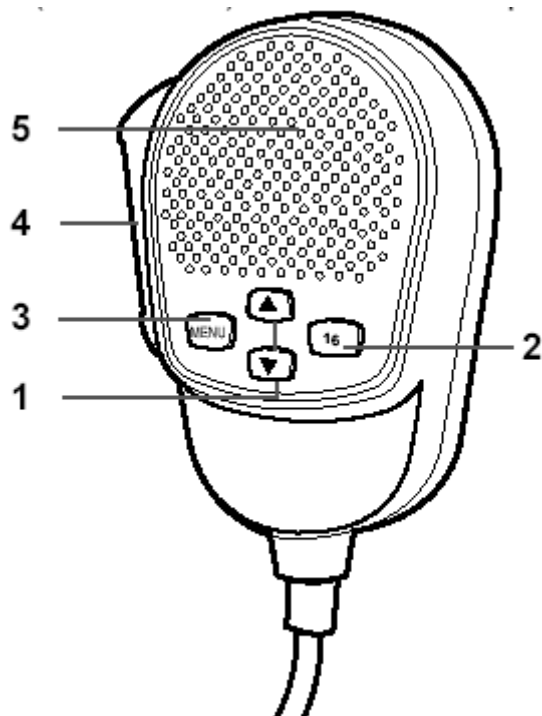
Tähän liitäntään voit tarvittaessa liittää sopivan ulkoisen kaiuttimen.

#### 4. GPS-liitäntä

Tähän voit liittää valinnaisen GPS-vastaanotinmoduulin ”GR213” cod. C833 (tai muu yhteensopiva vastaanotin), jolla voit saada, katsella ja lähettää (DSC:n kanssa) nykyisen sijaintiin ja aikaan liittyviä tietoja.



### 3.3 Mikrofoni



1. Ylös ja Alas -näppäimet

Näillä kahdella näppäimellä voit vaihtaa radiokanavaa. Ylös selaa viritettyjä meriradiokanavia ylöspäin, Alas alaspäin.

2. 16-näppäin

Käytön helpottamiseksi mikrofonin 16-näppäin suorittaa saman toiminnon kuin etupaneelin 16-näppäin.

3. MENU-näppäin

Aktivoi samat ominaisuudet/toiminnot kuin etupaneelin MENU-näppäin.

4. Tangentti

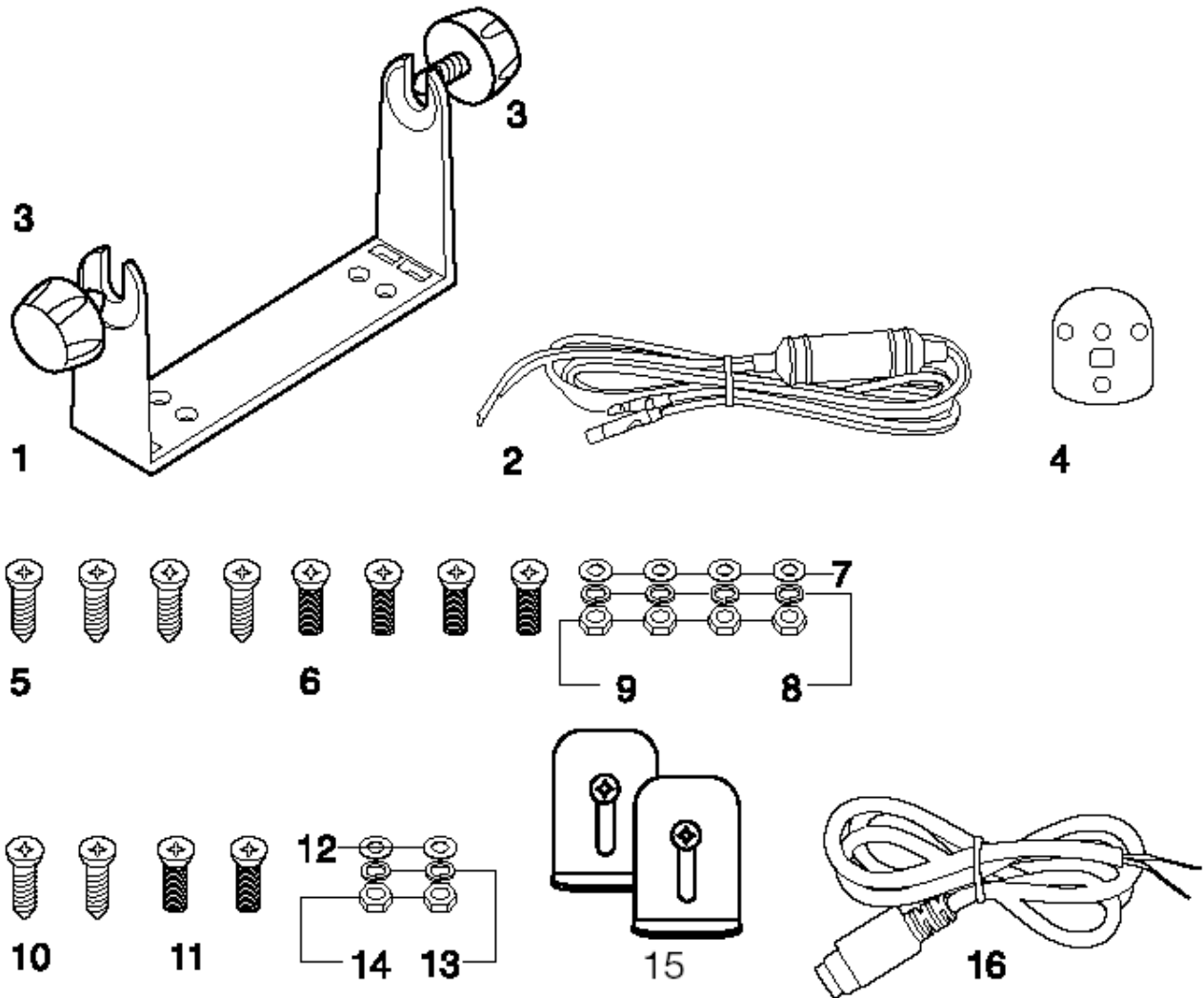
Tätä painamalla aloitat lähettämisen.

5. Mikrofoni

Puhu lähetyksen aikana muutaman senttimetrin etäisyydellä mikrofonista.

## 4. Asennus

### 4.1 Pakkauksen sisältö



Ennen kuin käytät lähetinvastaanotintasi, varmista että pakkauksesi on kokonainen ja sisältää:

1. Kiinnityskehikko
2. Tasavirran virtajohto turvasulakkeella
3. Kiinnitysnapit (2 kpl)
4. Mikrofonin kiinnitysteline
5. Kierteittävät ruuvit kiinnityskehikolle (4 kpl)
6. Ruuvit kiinnityskehikolle (4 kpl)
7. Prikat (4 kpl)
8. Lukkoprikat (4kpl)
9. Mutterit (4 kpl)
10. Kierteittävät ruuvit mikrofonin kiinnitystelineelle
11. Ruuvit mikrofonin kiinnitystelineelle
12. Prikat (2 kpl)
13. Lukkoprikat (2 kpl)

14. Mutterit (2 kpl)
15. Lisäkiinnikesarja
16. GPS-vastaanottimen johto
17. Takuutodistus ja ohjekirja (ei näy kuvassa)

*Mallista riippuen jotkin osat saattavat olla jo kiinnitetty/kytketty laitteeseen. Ota joka tapauksessa heti yhteyttä jälleenmyyjään mikäli mikään osa puuttuu.*

## **4.2 Lähetin vastaanottimen sijoitus**

Ennen kuin jatkat asennusta, etsi seuraavat ehdot täyttävä paikka lähetin vastaanottimelle:

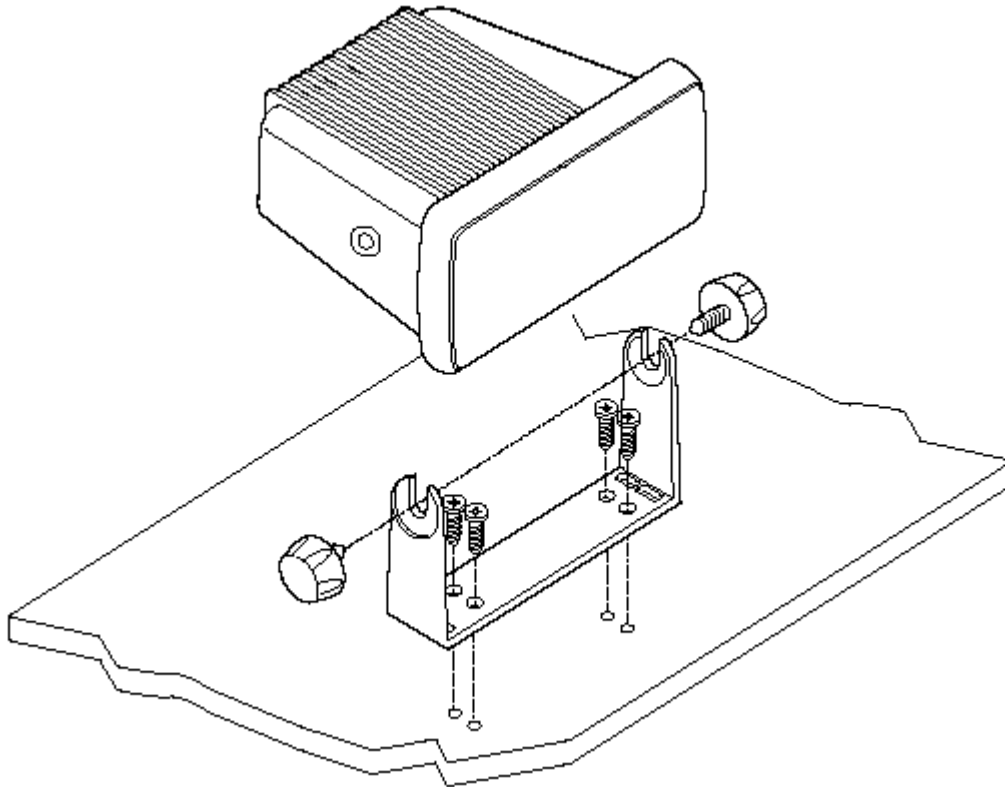
- Se on tarpeeksi kaukana kaikista elektromagneettiselle säteilylle herkistä laitteista (esim. kompassista) jotta niiden käytön aikana ei esiinny häiriöitä.
- NEPTUNE 100:n etupaneeliin pääsee helposti käsiksi.
- Laite on helppo kytkeä virtalähteeseen, antenniin ja muihin laiteisiin.
- Lähellä on tarpeeksi tilaa mikrofonitelineelle.
- Antennin voi sijoittaa vähintään 1 m etäisyydelle lähetin vastaanottimesta.

*Mikana tulevan kiinnityskehikon avulla lähetin vastaanottimen voi kiinnittää korkealle (kehikko laitteen yläpuolella) tai komentosillalle (kehikko laitteen alapuolella) 45° säätövaralla.*

**Varoitus! Asennus ja kytkennät täytyy tehdä osin ammattilaisen toimesta.**

### 4.3 Lähetin vastaanottimen kiinnitys

Näin kiinnität lähetin vastaanottimen alukseesi (katso seuraavaa kuvaa):



1. Valitse sopiva sijainti edellisen kappaleen ohjeiden mukaisesti.
2. Aseta kiinnityskehikko sille pinnalle mille se tulee ja merkitse lyijykynällä neljän kiinnitysruuvien kohdat.  
**Varmista että lähetin vastaanottimen alustaa voi porata ilman, että se vahingoittaa aluksen muita osia.**
3. Pora neljä läpimitaltaan ruuveja pienempää reikää ja aseta kiinnityskehikko uudelleen kohdalleen niin, että se on neljän reiän kohdalla.

4. Ruuvaa kiinnitysruuvit paikoilleen ja varmista, että kehikko on tiukasti kiinni käyttäen pakkauksessa olleita ruuveja, lukkoprikkoja, tasaisia priikkoja ja muttereita.

**Ellet pääse käsiksi kiinnityspinnan takapuolelle jotta voisit kiinnittää mutterit, käytä kierteittäviä ruuveja kehikon kiinnitykseen.**

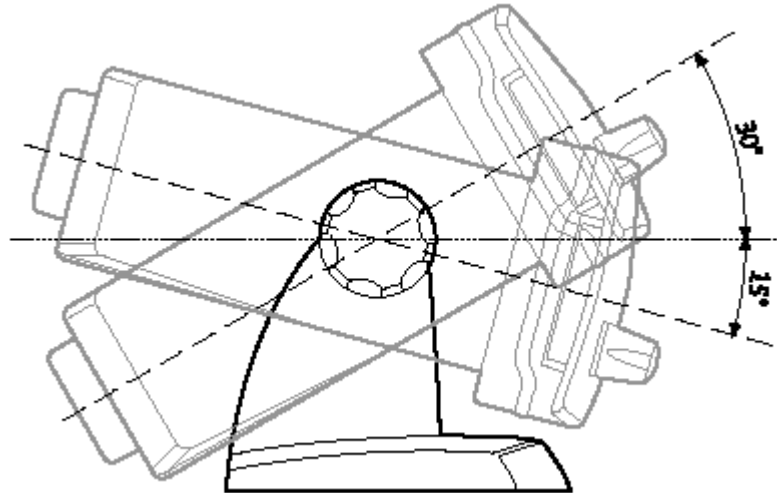
5. Kiristä ruuvit ruuvimeisselillä niin, että kehikko on tiukasti kiinni pinnassa.
6. Aseta lähetin vastaanotin kehikkoon.
7. Kiinnitä kiinnitysruuvit molemmin puolin kehikkoa niin, että lähetin vastaanotin on tiukasti kiinni.

**Pidä lähetin vastaanotin ja mikrofoni ainakin 1 m etäisyydellä aluksen kaikista muista magneettisista laitteista (esim. kompassista).**

## 4.4 Käyttökulman säätäminen

Voit säätää laitteen käyttökulmaa asennuksen jälkeen:

1. Löysää kiinnitysruuveja molemmilla puolilla kehikkoa.
2. Säädä lähetinvastaanotin parempaan kulmaan.
3. Kiristä kiinnitysruuveja jotta lähetinvastaanotin on tiukasti paikallaan.



## 4.5 Antennin asennus / elektromagneettinen altistuminen

Parhaiden mahdollisten radioasetusten aikaansaamiseksi ja käyttäjän elektromagneettisen altistumisen minimoimiseksi, varmista seuraavat seikat:

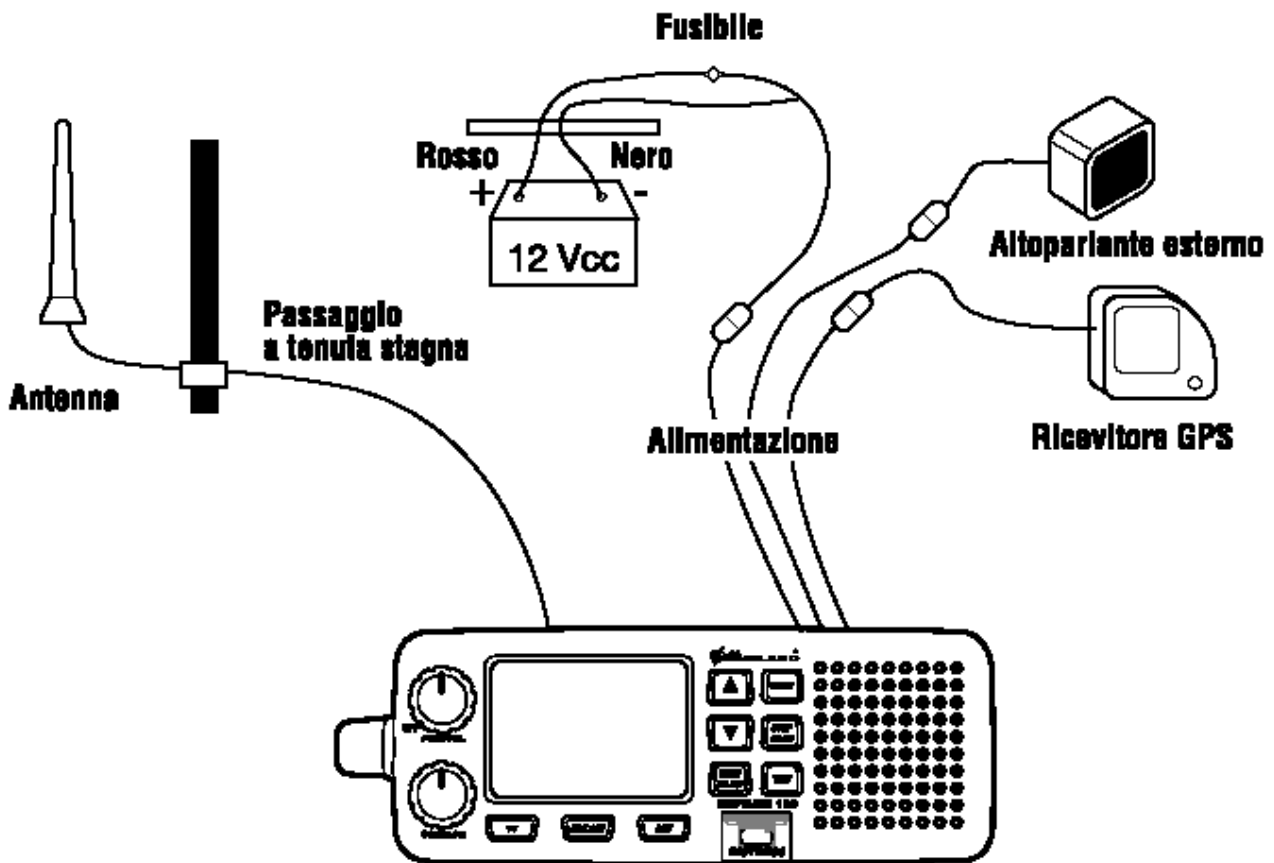
- Antenni on kytketty lähetinvastaanottimeen ja on oikein asennettu.
- Antenni sijaitsee etäällä ihmisistä ja on vähintään metrin etäisyydellä lähetinvastaanottimesta ja mikrofonista.
- Liitin on standardinmukainen PL259 (UHF uros).

## 4.6 Mikrofonin kiinnitys

Valitse ensin mikrofonitelineen kiinnityskohta, joka on tarpeeksi lähellä lähetinvastaanotinta. Lähetinvastaanottimen ja mikrofonitelineen välinen etäisyys täytyy olla pienempi kuin mikrofonijohdon pituus.

**Älä vedä mikrofonijohtoa liikaa. Ajan mittaan johdon vetäminen voi vahingoittaa sitä, ja haitata lähettämistä.**

## 4.7 Liitännät



### 4.7a Virtalähde

Lähetinvastaanottimen virtalähteen pitää olla 12 Vdc. Punainen johto pitää liittää positiiviseen napaan ja musta negatiiviseen.

**Varoitus! Virheellinen kytkentä voi vakavasti vahingoittaa radiota!!**

**Virtajohdossa on turvasulake. Jos sulake laukeaa, etsi syytä siihen ennen kuin korvaan johdon samantyyppisellä. Älä koskaan aiheuta siihen oikosulkua, koska se voi vahingoittaa radiota.**

### 4.7b GPS-laite

For NEPTUNE 100 -lähetinvastaanottimeesi on liitetty GPS-vastaanotin, esimerkiksi GR213, voit vastaanottaa ja katsella NMEA-tietoja liittyen aluksen senhetkiseen sijaintiin (pituus- ja leveysaste) ja paikalliseen aikaan verrattuna Greenwichin aikaan (GMT).

### 4.7c Antenni

Laitteen antenni on hyvin tärkeä osa, ja vaikuttaa huomattavasti minkä tahansa viestintälaitteen asetuksiin. Kysy jälleenmyyjältä antennista, ja pyydä neuvoa sen kiinnityksestä ja parhaasta tavasta kytkeä se lähetinvastaanottimeen.

**Varoitus! Varmista, että antenni on toimintakuntoinen. Se voi muuten vakavasti vahingoittaa radiota! Suosittelemme ajoittaista seisovien aaltojen mittausta sopivalla SWR-mittarilla.**

## 5. Käyttöohjeet

### 5.1 NEPTUNE 100:n virran kytkeminen ja katkaisu

Lähetinvastaanottimeen kytketään virta kääntämällä OFF/VOLUME-nuppia myötöpäivään kunnes se naksahuttaa päälle. Kuulet äänimerkin ja LCD-näyttö näyttää valitun kanavan. **Tärkeää:** Kun kytket virran päälle radiopuhelimeesi ensimmäistä kertaa, näytöllä näkyy kanava 16, mutta sen jälkeen laite tallentaa viimeksi valitun kanavan muistiin kun se sammutetaan.

Lähetinvastaanottimen virta katkaistaan kääntämällä nuppia vastapäivään kunnes se naksahuttaa; LCD-näyttö sammuu.

### 5.2 Äänenvoimakkuuden säätö

Nosta äänenvoimakkuus aluksi keskitasolle OFF/VOLUME-nupilla. Kun vastaanotin löytää signaalin, säädä äänenvoimakkuus miellyttävälle tasolle. Jos mitään signaalia ei kuulu, käytä kohinasalvaa seuraavan kappaleen ohjeiden mukaisesti ja säädä äänenvoimakkuus kohinan perusteella.

### 5.3 Kohinasalvan säätö

Kohinasalvalla poistetaan ärsyttävä taustakohina kun mitään signaalia ei kuulu. Jos kohinasalpa on oikein säädetty, lähetysten välillä ei pitäisi kuulua mitään ääntä ja virrankulutuksen pitäisi vähentyä. Näin säädät kohinasalvaa:

- Kierrä SQ-nappi täysin vastapäivään kunnes taustakohinaa kuuluu (jos mitään ei kuulu, nosta äänenvoimakkuutta) ja RX näkyy näytöllä.
- Jos mitään signaalia ei kuulu (vain kohinaa), käänä SQ-nuppia hitaasti myötöpäivään, ja pysäytä heti, kun kohinaa ei enää kuulu ja RX ei näy näytöllä.

*Jos säädät kohinasalvan liian korkealle tasolle (täysin suljetuksi), saatat kuulla vain taustakohinaa ja hetkittäisiä purskauksia.*

### 5.4 Radiokanavan valinta

Paina toistuvasti Ylös tai Alas -näppäintä mikrofonissa tai etupaneelissa selataksesi merikanavia kunnes löydät haluamasi kanavan.

Kanava 16 on tarkoitettu kutsukanavaksi ja hätäviesteille.

Kanava 70 on tarkoitettu DSC-viestintään.

### 5.5 Lähetys ja vastaanotto

**Lähetys ilman täysin toimivaa antennia voi vakavasti vahingoittaa lähetinvastaanotinta.**

Tangentti sijaitsee NEPTUNE 100:n ulkoisessa mikrofonissa. Lähettääksesi:

1. Varmista ettei kukaan muu puhu kanavalla.
2. Paina mikrofonin tangenttia. TX näkyy näytöllä. Odota hetki, ja puhu sitten normaalilla äänellä noin 5 cm etäisyydellä mikrofonista.
3. Kun olet puhunut, päästä tangentista: TX häviää näytöltä. NEPTUNE 100 on nyt vastaanottotilassa (hiljaa ja odottaen signaalia) jolloin se automaattisesti vastaanottaa viestit.

## 5.6 Korkean ja matalan lähetystehon valinta

Lähetysvaihe kuluttaa eniten virtaa. Jotta vähentäisit akun loppuunkulumisen riskiä, suosittelemme että valitset matalan lähetystehon kun lähetät lähietäisyydelle. Paina radion HI/LOW-näppäin pohjaan: **Lo** (matala teho) näkyy näytöllä. Jos lähetät tai vastaanotat pitkällä etäisyyksillä, tai heikkoja signaaleita, paina HI/LOW-näppäintä uudestaan. **Hi** korvaa **Lo**:n näytöllä.

*Kun lähetinvastaanotin on viritetty kanavalle jolla lähetysteho on rajoitettu matalaksi, HI/LOW-näppäimen painalluksella ei ole vaikutusta.*

## 5.7 Kanavan 16 pikavalinta

Kanava 16 on kutsu- ja hätäkanava. Tällä kanavalla muodostetaan yhteys toisen radioaseman kanssa hätäviestejä varten.

Kanavan saa valittua koska vain painamalla 16-näppäintä lähetinvastaanottimessa. Painamalla 16-näppäintä uudestaan, radio palaa kanavalle jota käytettiin ennen kanavan 16 valintaa.

**Lähetä kanavalla 16 vain kun se on täysin välttämätöntä. Muuten voit häiritä hätäoperaatioita.**

## 5.8 Näytön valaisu

LCD-näytön taustavaloa voi säätää vallitsevien olosuhteiden mukaan. Näin valitset haluamasi taustavalon voimakkuuden:

- Pidä MENU/SELECT-näppäintä pohjassa kunnes näytöllä näkyy **DSC CALL**.
- Valitse **SYSTEM** Ylös/Alas-näppäimillä ja paina MENU/SELECT.
- Valitse **BACKLIGHT** ja paina MENU/SELECT.
- Valitse haluamasi taustavalon taso 0 – 3.

Voit palata normaaliin käyttötilaan painamalla tangenttia, valitsemalla joka valikossa **EXIT** tai odottamalla 1 sekunnin ajan, jolloin radiopuhelin poistuu valikosta automaattisesti.



## 6. Skannaustoiminnot

### 6.1 Kanavaskannaus

NEPTUNE 100 voi automaattisesti hakea signaaleita koko meri-VHF -taajuuskaistan alueella skannaamalla kanavia, eli vaihtamalla kanavalta toiselle nopeaan tahtiin. Kun laite havaitsee signaalin, skannaus pysähtyy sille kanavalle ja pysyy sinä kunnes signaali päättyy. Ennen kuin skannaus taas automaattisesti alkaa, NEPTUNE 100 odottaa vielä muutaman sekunnin siltä varalta että käyttäjä haluaa vastata viestiin.

Voit lähettää koska vain haluat, vaikka skannaus olisi käynnissä. Tällöin radiopuhelin lähettää sillä hetkellä skannattavalla kanavalla, mutta jos lähetät heti sen jälkeen kun toinen signaali on havaittu, radiopuhelin lähettää sillä kanavalla millä signaali kuului.

Skannaus lakkaa lähetyksen jälkeen.

Jos skannaus havaitsee lähetyksen, jota et halua kuunnella, voit jatkaa skannausta painamalla STEP/SCAN.

#### **Näin aktivoit skannaustoiminnon:**

Pidä STEP/SCAN-näppäintä painettuna, kunnes *scan* vilkkuu näytöllä; vahvasta valinta painamalla MENU/SELECT. Skannaus alkaa.

Skannaus ja muistiskannaus eivät toimi oikein, ellei kohinasalppaa ole säädetty oikein kuten ylempänä on kuvattu.

#### **Näin aktivoit muistiskannauksen:**

- Pidä STEP/SCAN-näppäintä painettuna, kunnes *scan* vilkkuu näytöllä.
- Valitse *mem scan* Ylös/Alas-näppäimillä.
- Vahvasta valinta MENU/SELECT-näppäimellä.

Tämä aloittaa tallennettujen kanavien skannauksen. Voit lopettaa sen painamalla STEP/SCAN, jolloin radiopuhelin pysähtyy sillä hetkellä skannattavalle kanavalle.

- **Vastaanotto:** Jos Neptune 100 havaitsee signaalin, skannaus keskeytyy ja näytöllä näkyy RX.
- **Lähetys:** Voit lähettää koska vain, vaikka skannaus olisi käynnissä. Tällöin radiopuhelin lähettää sillä hetkellä skannattavalla kanavalla, mutta jos lähetät 3 – 4 sekuntia sen jälkeen kun toinen signaali on havaittu, radiopuhelin lähettää sillä kanavalla millä signaali kuului. Skannaus lakkaa lähetyksen jälkeen.

### 6.2 Kaksoiskuuntelu ja kolmoiskuuntelu

#### **Kaksoiskuuntelu**

Kaksoiskuuntelun avulla voit kuunnella kahta kanavaa samanaikaisesti: käyttökanavaa sekä kanavaa 16.

Voit aktivoida toiminnon painamalla DW-näppäintä; radiopuhelin alkaa monitoroida molempia kanavia.

Voit ottaa toiminnon pois päältä painamalla DW uudestaan; radiopuhelin palaa käyttökanavalle.

Jos painat tangenttia, kaksoiskuuntelu loppuu ja radiopuhelin siirtyy kanavalle 16.

*Kaksoiskuuntelu ja kolmoiskuuntelu pysähtyvät kun signaali kuuluu, ja pysyvät kanavalla*

*muutaman sekunnin ajan sen jälkeen kun signaali on lakannut, jotta käyttäjä voi halutessaan vastata kutsuun.*

*Kaksois-/kolmoiskuuntelu ei toimi kunnolla jos kohinasalppaa ei ole säädetty oikein.*

### **Kolmoiskuuntelu**

Kolmoiskuuntelun avulla voit kuunnella kolmea kanavaa samanaikaisesti: Kanavaa 16, käyttökanavaa ja kolmatta valitsemaasi kanavaa.

Näin aktivoit kolmoiskuuntelun:

- Paina T/W-näppäintä, kunnes **TRIPLE WATCH** vilkkuu näytöllä.
- Valitse toinen kanava jota haluat kuunnella. Kanavaa 16 kuunnellaan automaattisesti.
- Vahvista valinta painamalla T/W uudestaan. Kolmen kanavan monitorointi alkaa.

Voit lopettaa kolmoiskuuntelun painamalla T/W. Radiopuhelin siirtyy valitsemallesi toiselle kanavalle. Jos painat tangenttia, kuuntelu loppuu ja radiopuhelin siirtyy kanavalle 16.

*Kaksoiskuuntelu ja kolmoiskuuntelu pysähtyvät kun signaali kuuluu, ja pysyvät kanavalla muutaman sekunnin ajan sen jälkeen kun signaali on lakannut, jotta käyttäjä voi halutessaan vastata kutsuun.*

*Kaksois-/kolmoiskuuntelu ei toimi kunnolla jos kohinasalppaa ei ole säädetty oikein.*

### **6.3 MEM-toiminto**

Tällä toiminnolla voit tallentaa kanavia muistiin, minkä jälkeen niitä voi skannata muistiskannauksella. Näin voit tallentaa kanavan muistiin:

- Valitse tallennettava kanava. Pidä MEM-näppäintä painettuna, kunnes näytöllä näkyy **mem**.
- Voit tallentaa muita kanavia samalla tavalla.

Näin voit pyyhkiä tallennetun kanavan muistista:

- Valitse kanava ja pidä MEM-näppäintä painettuna kunnes **mem** katoaa näytöltä. Voit monitoroida tallennettuja kanavia helposti muistiskannauksella.

**Muistiskannaus ei toimi kunnolla jos kohinasalppaa ole säädetty oikein.**

## 7. Käyttö GPS:n kanssa

### 7.1 Toiminto

Jos lähetinvastaanotin on kytketty GPS-vastaanottimeen (GR213), se näyttää aluksen sijainnin (leveys- ja pituusaste) sekä ajan.

Ellei laite saa sijaintitietoja normaalissa radiomoodissa, eikä aikatietoja näy 4 tunnin kuluessa, laite päästää 30 sekunnin pituisen varoitusäänen (äänen voi sammuttaa painamalla mitä tahansa näppäintä). Näytössä näkyy ”*POSITION IS OVER 4 HOURS OLD*” (”Sijaintitieto on yli 4 tuntia vanha”). Sijaintitiedot voi myös syöttää manuaalisesti.

### 7.2 GPS-tiedot näytöllä

Kun Neptune 100 on kytketty GPS-laitteeseen (GR213) (PS/2-liitäntä) näytöllä vilkkuu symboli [DISEGNO] kunnes veneen sijainti selviää. Tämän jälkeen radiopuhelimen näytöllä näkyy GPS koordinaatit ja aika.

## 8. Digital Selective Calling (DSC)

### 8.1 Johdanto

DSC on semiautomaattinen VHF, MF ja HF -radiokutsujen hallintametodi. Se suunniteltiin osaksi maailmanlaajuisia meriturvallisuus ja -pelastusjärjestelmää (GMDSS). DSC todennäköisesti korvaa hätäkutsut hätäkutsukanavalla tulevaisuudessa, ja sitä tullaan käyttämään sekä kiireellisten että rutiininomaisten meriliikenteen turvallisuusviestien lähettämiseen radioaalloilla. Tämä uusi palvelu mahdollistaa hätäkutsujen, turvallisuuskutsujen, kiireellisten sekä rutiininomaisten kutsujen lähettämisen DSC-lähetinvastaanottimilla varustettujen alusten välillä.

**Jotta välttäisit hätäkutsun lähettämisen vahingossa tai väärin, ota yhteyttä jälleenmyyjään tai paikallisiin viranomaisiin DSC:n käyttöön ja hätätoimiin liittyen.**

### 8.2 Mobile Marine Identification Service (MMSI)

*Tärkeää! Jotta voit lähettää ja vastaanottaa DSC-kutsuja, sinun on ohjelmoitava henkilökohtainen MMSI-koodisi lähetinvastaanottimeen. Tätä yhdeksännumeroista koodia käytetään DSC-hätäkutsuihin kykenevissä laitteissa. Tätä koodia käytetään kuten puhelinnumeroa otettaessa yhteyttä muihin yksittäisiin aluksiin.*

***DSC-lähetystä voi tehdä vain, jos sinulle on myönnetty yksilöllinen MMSI-koodi ja olet syöttänyt sen radiopuhelimeen (muussa tapauksessa hätäkutsu/DSC-toiminnot ovat pois käytöstä).***

***Hätäviestin lähettäminen ilman perusteltua syytä on rangaistava teko. Älä koskaan käytä tätä toimintoa, ellei ole avun tarpeessa.***

### 8.3 DSC-valikon käyttö

NEPTUNE 100ssa on useita DSC-toimintoja. Radiopuhelimessa on sitä varten oma valikko.

**Pääset alivalikosta takaisin päävalikkoon koska vain painamalla tangenttia tai painamalla MENU/SELECT-näppäintä pitkään.**

Voit palata valmiustilaan valitsemalla **EXIT** joka valikossa.

### 8.4 Yksittäinen kutsu

Voit lähettää yksittäisen kutsun haluamallesi DSC-asemalle (alus tai maa-asema). Lähettääksesi kutsun sinun täytyy syöttää kutsuttavan DSC-aseman MMSI-koodi manuaalisesti tai valita se esiohjelmoitavasta MMSI-listasta.

- Pidä MENU/SELECT-näppäintä painettuna kunnes **DSC CALL** näkyy näytöllä.
- Vahvista valinta painamalla MENU/SELECT. Näytöllä näkyy **INDIVIDUAL**. Vahvista valinta painamalla MENU/SELECT.
- Nyt voit valita, syötätkö MMSI-koodin manuaalisesti vai valitsetko sen listasta.
- Valitse koodin 9 numeroa Ylös/Alas-näppäimillä.
- Vahvista painamalla MENU/SELECT.
- Valitse Ylös/Alas-näppäimillä yksi saatavilla olevista 23 kanavasta (simplex) ja vahvista valinta painamalla MENU/SELECT.

Radiopuhelin lähetetään viestin, ja **WAITING ACK** vilkkuu näytöllä; jos vastaanottaja vahvistaa kutsun, näytöllä näkyy hänen nimensä ja kuulet piippauksen. Jos painat MENU/SELECTiä, näytöllä näkyy aiemmin valituna ollut kanava ja piippaus lakkaa; Jos taas painat mitä tahansa muuta näppäintä, poistut yksittäisestä kutsusta.

## 8.5 Ryhmäkutsu

Tällä toiminnolla voit lähettää kutsun tietyille ryhmälle, joilla on sama MMSI-ryhmäkoodi ohjelmituna lähetinvastaanottimiinsa. Voit siis lähettää ryhmäkutsun vain, jos olet ohjelmoinut kutsunumerot muistiin.

Voit lähettää ryhmäkutsun seuraavasti:

- Pidä pohjassa MENU/SELECT-näppäintä kunnes **DSC CALL** näkyy näytöllä.
- Vahvista painamalla MENU/SELECT. **INDIVIDUAL** näkyy näytöllä.
- Selaa kanavia Ylös/Alas-näppäimillä.
- Valitse GROUP ja vahvista valinta MENU/SELECT-näppäimillä.
- Laite kysyy aiemmin ohjelmitua koodia: valittuasi sen, vahvista valinta painamalla MENU/SELECT.
- Valitse yksi 23 saatavilla olevasta kanavasta, lähetä kutsu ja vahvista painamalla MENU/SELECT.

## 8.6 Yleinen kutsu kaikille laivoille

### *Kutsun lähettäminen kaikille laivoille*

- Pidä pohjassa MENU/SELECT-näppäintä kunnes **DSC CALL** näkyy näytöllä.
- Vahvista painamalla MENU/SELECT.
- Selaa kanavia Ylös/Alas-näppäimillä.
- Valitse **ALL SHIP** ja vahvista painamalla MENU/SELECT.
- Valitse **ALL SHIP SAFETY** Ylös/Alas-näppäimillä ja paina MENU/SELECT
- Valitse haluamasi kanava ja lähetä kutsu painamalla MENU/SELECT.
- Jos haluat lähettää ALL SHIP URGENCY -kutsun, toista yllä kuvattu proseduuri paitsi kanavan valinta, jota ei tarvita (DSC lähetetään automaattisesti kanavalla 16).

**Hätäviestin lähettäminen ilman perusteltua syytä on rangaistava teko. Älä koskaan käytä tätä toimintoa, ellei ole avun tarpeessa.**

## 8.7 DSC-hätäkutsu

### *Hätäkutsun lähettäminen*

*Tärkeää! Voit lähettää DSC-kutsun vain, jos olet saanut yksilöllisen MMSI-koodin ja se on ohjelmitu lähetinvastaanottimeen (muussa tapauksessa hätäkutsukomennot on deaktivoitu).*

**Hätäviestin lähettäminen ilman perusteltua syytä on rangaistava teko. Älä koskaan käytä tätä toimintoa, ellei ole avun tarpeessa.**

DISTRESS-näppäin on muovisen suojan alla. Tällä näppäimellä voit lähettää esiohjelmoituja hätäviestejä niille tarkoitetulla kanavalla 70. Nämä viestit lähetetään kaikille radiopuhelimille

kantaman sisäpuolella, ja voidaan lähettää myös varatulla kanavalla.

Voit lähettää hätäviestin nostamalla muovista suojaa, painamalla DISTRESS-näppäintä ja valitsemalla Ylös/Alas-näppäimillä haluamasi viestin seuraavasta listasta:

- A. UNDEFINED (Määrittelemätön)
- B. ABANDONING (Jätämme laivan)
- C. PIRACY (Merirosvous)
- D. M.O.B. (Mies yli laidan)
- E. FIRE (Tuli on irti)
- F. FLOODING (Vuoto)
- G. COLLISION (Yhteentörmäys)
- H. GROUNDING (Pohjakosketus)
- I. LISTING (Kallistuu)
- L. SINKING (Laiva uppoaa)
- M. ADRIFT (Tuuliajolla)

Vahvista hätäviesti pitämällä DISTRESS-nappia pohjassa 5 sekuntia. Laite päästää hälytysäänen ja lähettää hätäviestin.

Jos jokin toinen DSC-asema kuulee ja vastaa hätäkutsuun, hälytysääni lakkaa ja laite palaa normaaliin VHF-moodiin kanavalla 16, lähettäen korkealla lähetysteholla.

Jos vastausta ei kuulu, laite lähettää hätäkutsua uudestaan 4 minuutin välein (vaikka kanava 70 olisi käytössä) kunnes saa vastauksen tai kunnes käyttäjä keskeyttää hätäkutsun lähetyksen painamalla MENU/SELECT, 16-näppäintä tai tangenttia.

## 8.8 Sijaintipyynnö

Voit lähettää DSC-kutsun jolla kysyt jonkin DSC-aseman sijaintia (asema voi löytyä MMSI-listalta tai sen MMSI:n voi syöttää käsin).

- Pidä MENU/SELECT-näppäintä pohjassa kunnes näytöllä näkyy **DSC CALL**.
- Vahvista painamalla MENU/SELECT.
- Selaa kanavia Ylös/Alas-näppäimillä.
- Valitse **POS REQUEST** ja vahvista painamalla MENU/SELECT.
- Laite kysyy MMSI-koodia, jonka voi valita MMSI-listalta tai syöttää käsin.
- Valitse **MANUAL INPUT** (manuaalinen syöttö) tai **DIRECTORY** (hakemisto) Ylös/Alas-näppäimillä.
- Syötä koodi Ylös/Alas-näppäimillä (manuaalisen syötön tapauksessa) ja vahvista painamalla MENU/SELECT.

Laite lähettää pyynnönvalitulle DSC-asemalle ja näytössä näkyy **WAITING ACK**.

## 8.9 STAND BY

Aina kun radiopuhelin vastaanottaa DSC-kutsun, voit joko hyväksyä tai hylätä sen. Jos aktivoit Stand By -toiminnon, radiopuhelin hylkää automaattisesti kaikki vastaanotetut kutsut (yksittäiset kutsut, ryhmäkutsut, yleiset kutsut ja sijaintipyynnöt).

- Pidä pohjassa MENU/SELECT-näppäintä kunnes **DSC CALL** näkyy näytöllä.
- Vahvista painamalla MENU/SELECT.
- Valitse Ylös/Alas-näppäimillä **STAND BY** ja varmista painamalla MENU/SELECT.

- Valitse **ON** jos haluat automaattisesti hylätä kaikki vastaanotetut kutsut.
- Valitse **OFF** jos haluat manuaalisesti vastata kaikkiin vastaanotettuihin kutsuihin.
- Vahvasta painamalla MENU/SELECT.

Voit palata normaaliin käyttötilaan painamalla tangenttia, valitsemalla joka valikossa **EXIT** tai odottamalla 1 sekunnin ajan, jolloin radiopuhelin poistuu valikosta automaattisesti.

## 9. DSC-kutsun vastaanottaminen

Jos vastaanotat DSC-kutsun, lähetinvastaanotin vastaa siihen automaattisesti kutsun tyyppin mukaisesti. LCD-näytöllä näkyvä informaatio vaihtelee kutsun tyyppistä riippuen.

### 9.1 Hätäkutsun vastaanottaminen

Kun lähetinvastaanotin vastaanottaa hätäkutsun, se päästää hälytysäänen. MENU/SELECT-näppäimen painallus lopettaa hälytyksen.

Kun hätäkutsuun sisältyy paikka- ja aikatiedot, ne näkyvät näytöllä. Jos signaali ei sisällä paikka- ja aikatietoja, näytöllä näkyy 99°99 999°99 88:88.

### 9.2 Yksittäinen kutsu

Kun lähetinvastaanotin vastaanottaa yksittäisen kutsun, se siirtyy automaattisesti DSC-viestissä ilmoitetulle kanavalle ja päästää merkkiäänän tulevan viestin merkiksi. MENU/SELECT-näppäimen painallus lopettaa hälytyksen.

Kutsussa oleva lähettäjän MMSI-koodi näkyy näytöllä. Jos MMSI-koodi on ohjelmoitu aiemmin muistiin nimen kera, kutsun lähettäjän nimi näkyy myös. Aina kun NEPTUNE 100 vastaanottaa DSC-kutsun (hätäkutsun, ryhmäkutsun tai yksittäisen kutsun) siitä tallentuu merkintä kutsulokiin.

## 10 Muokkaus

### 10.1 "Log" (Vastaanotettujen kutsujen loki)

Tästä hakemistosta voit selata viimeisimpien vastaanotettujen kutsujen hakemistoa, samalla tapaa kuin vastaanotettujen puheluiden selaaminen matkapuhelimella.

- Paina MENU/SELECT-näppäintä kunnes näytöllä näkyy **DSC CALL**.
- Vahvasta painamalla MENU/SELECT.
- Valitse **LOG** Ylös/Alas-näppäimillä ja vahvasta painamalla MENU/SELECT.

Nyt näet viimeisimpien vastaanotettujen kutsujen listan. Voit saada lisätietoja valitsemalla haluamasi viestin ja painamalla MENU/SELECT: koordinaatit, aika ja lähettäjän ID näkyvät näytöllä.

Valmiustilassa näytössä näkyy **LOG**, joko yhtäjaksoisesti tai vilkkuvana:

**LOG** näkyy yhtäjaksoisesti sen merkinä, että kutsulokissa on vastaanotettuja viestejä. Kun **LOG** vilkkuu, se tarkoittaa että kutsulokissa on vastaanotettuja viestejä joita ei olle vielä luettu.

### 10.2 "Dir" (MMSI-hakemisto)

Voit lisätä hakemistoon usein kutsuttujen asemien MMSI-koodit antamalla niille nimen (esim.

aluksen tai omistajan nimi). Sitten voit selata ja käyttää niitä helpommin. Kun vastaanotat kutsun, MMSI:n omistajan nimi ja MMSI-koodi näkyvät näytöllä.

Näin lisää MMSI-koodin hakemistoon:

- Pidä pohjassa MENU/SELECT-näppäintä kunnes **DSC CALL** näkyy näytöllä.
- Valitse **SET UP** Ylös/Alas-näppäimillä, ja vahvasta painamalla MENU/SELECT.
- Valitse **DIR** Ylös/Alas-näppäimillä, ja vahvasta painamalla MENU/SELECT.
- Valitse Ylös/Alas-näppäimillä joko **NEW** jos haluat lisätä uuden koodin hakemistoon, tai **DELETE ALL** jos haluat pyyhkiä kaikki koodit hakemistosta.  
Jos painat Ylös/Alas-näppäimiä uudelleen, voit selata aiemmin tallennettuja koodeja.
- Vahvasta valitsemasi toiminto (**NEW / DELETE ALL**) painamalla MENU/SELECT.
- Syötä uusi nimi Ylös/Alas-näppäimillä.
- Syötä ID-koodi pitämällä pohjassa MENU/SELECT-näppäintä.
- Voit palata normaaliin käyttötilaan painamalla tangenttia, valitsemalla joka valikossa **EXIT** tai odottamalla 1 sekunnin ajan, jolloin radiopuhelin poistuu valikosta automaattisesti.

Voit muuttaa tallennettuja tietoja toistamalla yllä kuvattu proseduuri, kunnes näytöllä näkyy muutettava nimi. Paina silloin MENU/SELECT.

Jos haluat muuttaa nimeä tai MMSI-koodia, valitse **EDIT**.

Jos haluat poistaa kyseisen nimen hakemistosta, valitse **DELETE**.

Muistiin mahtuu maksimissaan 20 numeroa. Jos hakemisto on täynnä, näytöllä näkyy teksti ”Full” eikä hakemistoon voi lisätä uusia numeroita ennen kuin sieltä poistaa jonkun.

### 10.3 GPS

Koordinaatit (leveys- ja pituusasteet) voi syöttää manuaalisesti ilman yhteyttä GPS-antenniin. Toimi näin:

- Pidä pohjassa MENU/SELECT-näppäintä kunnes **DSC CALL** näkyy näytöllä.
- Valitse **GPS** Ylös/Alas-näppäimillä ja vahvasta painamalla MENU/SELECT.
- Pituus- ja leveysasteet voi asettaa painamalla MENU/SELECT ja valitsemalla numerot Ylös/Alas-näppäimillä.
- Laite kysyy yleisaikaa (UTC).
- Aseta yleisaika Ylös/Alas-näppäimillä ja vahvasta painamalla MENU/SELECT.
- Voit palata normaaliin käyttötilaan painamalla tangenttia, valitsemalla joka valikossa **EXIT** tai odottamalla 1 sekunnin ajan, jolloin radiopuhelin poistuu valikosta automaattisesti.

Jotta saisit parhaan hyödyn DSC-toiminnoista, suosittelemme koordinaattien ja ajan syöttämistä. Jos NEPTUNE 100:n on liitetty yhteensopiva GPS-vastaanotin (GR213), näiden tietojen syöttäminen ei ole pakollista.

### 10.4 GPS SELECT (GPS:n valinta)

Neptune 100 on yhteensopiva melkein kaikkien markkinoilla olevien GPS-vastaanottimien kanssa. Varmista yhteensopivuus oman vastaanottimesi kanssa.



GPS-vastaanottimet käyttävät erilaisia kommunikointitapoja. Neptune 100:n valikossa voit ottaa tai poistaa käytöstä eri kommunikointitapoja.

Valitse haluamasi kommunikointitapa näin:

- Pidä pohjassa MENU/SELECT-näppäintä kunnes näytöllä näkyy **DSC CALL**.
- Valitse **GPS SELECT** Ylös/Alas-näppäimillä ja vahvasta painamalla MENU/SELECT.
- Kommunikointitavat ovat kaikki oletusarvoisesti käytössä, siksi sinun täytyy ottaa käytöstä ne joita et käytä. Valitse poistettava Ylös/Alas-näppäimillä ja paina MENU/SELECT.
- Valitse **ON** tai **OFF** ja vahvasta painamalla MENU/SELECT.
- Voit palata normaaliin käyttötilaan painamalla tangenttia, valitsemalla joka valikossa **EXIT** tai odottamalla 1 sekunnin ajan, jolloin radiopuhelin poistuu valikosta automaattisesti.

## 10.5 "Beep" (Ota/poista käytöstä näppäinänet)

Voit aktivoida tai deaktivoida näppäinänet seuraavasti:

- Pidä pohjassa MENU/SELECT-näppäintä kunnes näytöllä näkyy **DSC CALL**.
- Valitse **SYSTEM** Ylös/Alas-näppäimillä ja paina MENU/SELECT.
- Valitse **KEY BEEP** Ylös/Alas-näppäimillä ja paina MENU/SELECT.
- Jos näppäinänet ovat käytössä, näytöllä näkyy **ON**; jos ne ovat pois käytöstä, näytöllä näkyy **OFF**. Valitse haluamasi asetus.
- Voit palata normaaliin käyttötilaan painamalla tangenttia, valitsemalla joka valikossa **EXIT** tai odottamalla 1 sekunnin ajan, jolloin radiopuhelin poistuu valikosta automaattisesti.
- Jos painat MENU/SELECT pitkään, poistut valikoista yksi kerrallaan.

## 10.6 Näytön/näppäimistön taustavalo

Voit säätää änytön/näppäimistön taustavaloa valaistuksen mukaan.

- Pidä pohjassa MENU/SELECT-näppäintä kunnes näytöllä näkyy **DSC CALL**.
- Valitse **SYSTEM** Ylös/Alas-näppäimillä ja paina MENU/SELECT.
- Valitse **BACK LIGHT** Ylös/Alas-näppäimillä ja paina MENU/SELECT.
- Valitse haluamasi taustavalon taso (0 – 3).
- Voit palata normaaliin käyttötilaan painamalla tangenttia, valitsemalla joka valikossa **EXIT** tai odottamalla 1 sekunnin ajan, jolloin radiopuhelin poistuu valikosta automaattisesti.
- Jos painat MENU/SELECT pitkään, poistut valikoista yksi kerrallaan.

## 10.7 Taajuusalueen valinta

**Tätä toimintoa voi käyttää vain lisävarusteena saatavalla PRG NEPTUNE 100 -ohjelmointisarjalla. Sillä voit valita seuraavista alueista: USA / KANADA / KANSAINVÄLINEN (oletus).**

## 10.8 LCD-näytön kontrasti

Voit säätää näytön kontrastia, jotta sen luettavuus olisi paras vallitsevissa oloissa:

- Pidä pohjassa MENU/SELECT-näppäintä kunnes näytöllä näkyy **DSC CALL**.
- Valitse **SYSTEM** Ylös/Alas-näppäimillä ja paina MENU/SELECT.
- Valitse **LCD Adjust** Ylös/Alas-näppäimillä ja paina MENU/SELECT.
- Valitse haluamasi taso (0 – 7).
- Voit palata normaaliin käyttötilaan painamalla tangenttia, valitsemalla joka valikossa **EXIT** tai odottamalla 1 sekunnin ajan, jolloin radiopuhelin poistuu valikosta automaattisesti.

## 10.9 MMSI (Henkilökohtaisen ja ryhmä-MMSI-koodin asettaminen)

Näin voit syöttää viranomaiselta saamasi henkilökohtaisen MMSI-tunnistekoodin:

**Ole huolellinen syöttäessäsi henkilökohtaista MMSI-koodia. Kun se on kerran tallennettu, sitä ei voi enää muuttaa.**

- Pidä pohjassa MENU/SELECT-näppäintä kunnes näytöllä näkyy **DSC CALL**.
- Valitse **SET UP** Ylös/Alas-näppäimillä ja paina MENU/SELECT. **MMSI** näkyy näytöllä.
- Valitse oma MMSI-koodisi aakkosnumeerisesta listasta Ylös/Alas-näppäimillä.
- Jos syötit väärän numeron, paina MEM.

Voit syöttää ryhmä-MMSI-koodin samalla tavalla, mutta valitse **GROUP MMSI** oman MMSI:si sijasta.

Voit vaihtaa ryhmä-MMSI-koodia koska haluat, mutta henkilökohtaisen koodin voi syöttää vain kerran: ole siis huolellinen.

Jos syötät vahingossa väärän MMSI-koodin, laite täytyy palauttaa jälleenmyyjälle täyttä resetointia varten.

## 10.10 "ATIS" (ATIS-koodin asettaminen ja automaattisen lähetyksen aktivointi/deaktivointi)

Radiopuhelimen voi tarvittaessa asettaa lähettämään ATIS-tunnistuskoodisi automaattisesti aina kun päästät tangentista. Tätä toimintoa käytetään vain, kun navigoidaan Euroopan sisäisillä purjehdittavilla vesillä, missä vaaditaan tunnistetietojen automaattinen lähettäminen. Voit anoa ATIS-koodia viestintävirastosta ([www.ficora.fi](http://www.ficora.fi)).

- Pidä pohjassa MENU/SELECT-näppäintä kunnes näytöllä näkyy **DSC CALL**.
- Valitse **SET UP** Ylös/Alas-näppäimillä ja paina MENU/SELECT. **MMSI** näkyy näytöllä.
- Valitse **ATIS** Ylös/Alas-näppäimillä ja paina MENU/SELECT.
- Voit ottaa ATIS MMSI-koodin käyttöön tai pois käytöstä tarpeidesi mukaan.

Jos yhteisösi säädöksissä kielletään ATIS-koodin ohjelmoiminen itse, käänny jälleenmyyjän puoleen ohjelmointiin liittyen.

Aktivoi ATIS-koodi vain, kun viranomainen sitä vaatii. Kun ATIS-koodi on aktivoitu, DSC-toiminnot on deaktivoitu.

## 11 Yksityiskanavien ohjelmointi ja valinta

Yksityiskanavia saavat käyttää vain luvansaaneet käyttäjät. Jos haluat lisätietoa, käänny viestintäviraston puoleen. Jotta voisit ohjelmoida yksityiskanavia, radioon täytyy liittää PRG-NEPTUNE 100 -ohjelmointilaite (lisävaruste), kysy jälleenmyyjältä lisätietoa.

Kun yksityiskanavat (enintään 20) on ohjelmoitu, ne voi valita Ylös/Alas-näppäimillä.

Niin kuin muillakin kanavilla, yksityiskanavillakin voi käyttää aiemmin kuvattuja toimintoja (kaksois- ja kolmoiskuuntelu, muistin skannaus jne.).

## 12 Huolto

### 12.1 Huolto ja varoitukset

NEPTUNE 100 on IPX7-standardin mukainen meri-VHF-puhelin, joten se on hyvin luotettava kun sitä käytetään oikein.

Laite on suunniteltu niin, ettei sitä tarvitsisi huoltaa. Näin pidät lähetin vastaanottimesi parhaassa mahdollisessa käyttökunnossa:

**Älä koskaan aukaise laitetta (lähetin vastaanotinta tai mikrofonia) koska se voi vaikuttaa vedenpitävyyteen.**

Jos laite pölyyntyä tai likaantuu, älä käytä alkoholia, liuottimia tai hankaavia aineita sen puhdistukseen. Käytä vain hieman kostutettua pehmeää liinaa. Sitkeämpien tahrojen kanssa voit käyttää mietoa puhdistusainetta.

## 13 Ongelmanratkaisuopas

<i>Ongelma</i>	<i>Mahdollisia syitä</i>	<i>Ratkaisu</i>	<i>Viite</i>
Laitteeseen ei tule virtaa	Virtalähdettä ei ole kytketty oikein.	Tarkista, että virtalähde on oikein kytketty.	4.7a
	Suojasulake on palanut (sijaitsee virtajohdossa).	Tarkista, että vika on sulakkeessa, ja vaihda sulake.	-
Laitteen saa päälle, mutta se ei vastaanota signaalia.	Antenni ei ole oikein kytketty.	Tarkista, että antenni on oikein kytketty.	4.7c
	Äänenvoimakkuus on liian matalalla	Säädä äänenvoimakkuutta.	5.2
	Kohinasalpa on liian korkealla.	Säädä kohinasalvan tasoa.	5.3
Ei saa yhteyttä tiettyyn henkilöön.	Radio on väärällä meri-VHF-kanavalla.	Tarkista kanava, ja vaihda kanavaa jos tarpeen.	5.4
Toinen osapuoli ei kuule minua.	Etäisyyttä on liikaa, ja matala lähetysteho on vahingossa valittuna.	Valitse korkea lähetysteho.	5.6
Vastaanotto on rikkonaista tai on häiriöitä.	Kohinasalpa on liian korkealla.	Säädä kohinasalvan tasoa.	5.3
	Signaali on liian heikko (toinen osapuoli on liian kaukana ja/tai antenni on katveessa).	kokeile avata kohinasalpa kokonaan ja/tai liiku lähemmäs toista osapuolta.	5.3
	Muut käyttävät samaa radiokanavaa.	Tarkista radioliikenteen määrä kyseisellä kanavalla, ja vaihda kanavaa tarvittaessa.	5.4
	Muut häiritsevät laitteet (televisiot, tietokoneet, lähetinvastaanottimet) ovat liian lähellä NEPTUNE 100:a.	Siirrä häiritseviä laitteita kauemmas NEPTUNE 100:sta.	-
Ei voi lähettää tai käyttää korkeaa lähetystehoa.	Jotkut kanavat ovat vain matalatehoisia tai vain kuuntelukanavia.	Vaihda kanavaa.	5.4
DSC, MMSI tai ATIS -toimintoja ei voi käyttää.	Henkilökohtaisia MMSI- ja/tai ATIS-koodeja ei ole ohjelmoitu.	Ohjelmoi koodit.	10.10, 10.11
Aluksen akku loppuu aiemmin kuin olisi odottanut.	Liikaa lähetystä.	Yritä vähentää lähetyskertoja ja/tai käytä matalaa lähetystehoa.	5.6
Skannaus ja/tai kaksois-/kolmoiskuuntelu epäkunnossa.	Kohinasalpa ei ole oikein säädetty.	Säädä kohinasalvan tasoa.	5.3

*Vieraskielisestä ohjekirjasta löydät vielä tekniset spesifikaatiot ja taajuustaulukot.*

**Maahantuoja:**

**RXTX-Tuote Oy**

**Kalevan puistotie 13**

**33500 Tampere**

**p. 03-2553000, 03-2558062**

*[www.RXTX-TUOTE.fi](http://www.RXTX-TUOTE.fi)*